

CONDITIONS GÉNÉRALES  
ET SPÉCIALES

---

HELLO  
ASSISTANCE  
BAGAGES

**Hello**  
travel

 **ASSUREVER**  
assure vos voyages

## SOMMAIRE

TABLEAUX DES MONTANTS DES GARANTIES (CONDITIONS SPECIALES).....	2
PRISE D'EFFET ET DUREE DES GARANTIES .....	4
GENERALITES ASSURANCE & ASSISTANCE.....	4
DISPOSITIONS GENERALES D'ASSURANCE .....	14
BAGAGES .....	14
RESPONSABILITE CIVILE VIE PRIVEE A L'ETRANGER.....	16
RACHAT DE FRANCHISE MOTONEIGE .....	18
DISPOSITIONS GENERALES D'ASSISTANCE .....	19
ASSISTANCE RAPATRIEMENT .....	19
ASSISTANCE COMPLEMENTAIRE AUX PERSONNES .....	23

## CONTRAT N° .....

- ASSISTANCE EPIDEMIES BAGAGES
- Option RACHAT DE FRANCHISE MOTONEIGE

LA GESTION ADMINISTRATIVE DE CE CONTRAT EST DELEGUEE A ASSUREVER, INTERMEDIAIRE EN ASSURANCES IMMATRICULE A L'ORIAS SOUS LE NUMERO : 07 028 567 (WWW.ORIAS.FR).

**MENTIONS LEGALES ASSUREVER** : [https://public.assurever.com/Mentions\\_legales.jpg](https://public.assurever.com/Mentions_legales.jpg).

ASSUREVER EST SOUMIS A L'AUTORITE DE CONTROLE PRUDENTIEL ET DE RESOLUTION (ACPR), SITUÉE 4 PLACE DE BUDAPEST - CS 92459 - 75436 PARIS CEDEX 09, FRANCE.

LES GARANTIES DE VOTRE CONTRAT, A L'EXCEPTION DES GARANTIES D'ASSISTANCE, SONT REGIES PAR LE CODE DES ASSURANCES FRANÇAIS.

VOTRE CONTRAT SE COMPOSE DES PRESENTES CONDITIONS GENERALES, COMPLETEES PAR VOTRE CERTIFICAT DE SOUSCRIPTION. PARMI LES GARANTIES DEFINIES CI-APRES, CELLES QUE VOUS AVEZ CHOISIES FIGURENT DANS VOTRE CERTIFICAT DE SOUSCRIPTION, SELON LA FORMULE QUE VOUS AVEZ SOUSCRITE ET POUR LAQUELLE VOUS AVEZ ACQUITTE LA COTISATION CORRESPONDANTE.

**LISEZ ATTENTIVEMENT VOS CONDITIONS GENERALES. ELLES VOUS PRECISENT NOS DROITS ET OBLIGATIONS RESPECTIFS ET REPONDENT AUX QUESTIONS QUE VOUS VOUS POSEZ.**

## IMPORTANT

Pour bénéficier de la garantie "Bagages" ou de toutes autres prestations en Assurance du présent contrat, vous devez nous envoyer votre déclaration de sinistre dans les cinq jours ouvrés suite à la survenance de l'événement à :

**ASSUREVER**  
Service Gestion Clients  
TSA 52216  
18039 BOURGES CEDEX  
Tél. : +33 1 73 03 41 01  
Mail : [gestion@assurever.com](mailto:gestion@assurever.com)

Pour bénéficier des garanties d'assistance du présent contrat, il est **IMPERATIF** de contacter les services publics de secours dans un premier temps et de contacter ensuite **MUTUAIDE Assistance** préalablement à toute intervention, ou initiative personnelle afin d'obtenir un numéro de dossier qui, seul, justifiera une prise en charge.

Votre contrat : **10828**

**MUTUAIDE Assistance 24h/24 et 7j/7**

Téléphone depuis la France : ..... 01 55 98 88 17

Téléphone depuis l'Étranger : .... +33 1 55 98 88 17

## TABLEAUX DES MONTANTS DES GARANTIES (CONDITIONS SPECIALES)

### ASSISTANCE EPIDEMIES BAGAGES

PRESTATIONS	MONTANTS TTC maximum / personne
<b>Bagages</b> <ul style="list-style-type: none"><li>• Vol, destruction, perte<ul style="list-style-type: none"><li>↳ <i>Franchise</i></li></ul></li><li>• Objets précieux</li><li>• Objets acquis pendant le voyage</li><li>• Retard de livraison (+ de 24 heures)</li><li>• Frais de réfection des documents officiels</li></ul>	<ul style="list-style-type: none"><li>• 1 000 € / personne</li><li>• 45 € / dossier</li><li>• 500 € / personne</li><li>• 250 € / personne</li><li>• 150 € / personne</li><li>• 150 €</li></ul>
<b>Responsabilité civile vie privée à l'étranger</b> <ul style="list-style-type: none"><li>• Dommages corporels, matériels et immatériels<ul style="list-style-type: none"><li>• Dont dommages matériels et immatériels consécutifs</li><li>↳ <i>Franchise absolue</i></li></ul></li><li>• Défense devant les juridictions civiles, commerciales ou administratives. Défense des intérêts civils devant les juridictions répressives</li></ul>	<ul style="list-style-type: none"><li>• 4 500 000 € / sinistre</li><li>• 750 000 € / sinistre</li><li>• 150 € / sinistre</li><li>• Frais à la charge de l'Assureur, sauf dépassement du plafond de garantie en cause</li></ul>

### Assistance rapatriement

- |   |   |
|---|---|
| <ul style="list-style-type: none"> <li>• Téléconsultation avant départ</li> <li>• Rapatriement ou transport sanitaire (y compris en cas d'épidémie ou de pandémie)</li> <li>• Rapatriement des personnes accompagnantes</li> <li>• Rapatriement des enfants de moins de 18 ans</li> <li>• Visite d'un proche</li> <br/> <li>• Prolongation de séjour</li> <br/> <li>• Frais hôteliers</li> <br/> <li>• Retour impossible</li> <br/> <li>• Frais hôteliers suite à retour impossible</li> <br/> <li>• Frais hôteliers suite à mise en quarantaine</li> <br/> <li>• Frais médicaux hors du pays de résidence (y compris en cas d'épidémie ou de pandémie)             <ul style="list-style-type: none"> <li>↳ <i>Franchise frais médicaux</i> <ul style="list-style-type: none"> <li>• Soins dentaires</li> </ul> </li> </ul> </li> <li>• Envoi de médicaments à l'étranger</li> <li>• Rapatriement de corps :             <ul style="list-style-type: none"> <li>• Rapatriement du corps</li> <li>• Frais funéraires nécessaires au transport</li> </ul> </li> <li>• Retour anticipé</li> <li>• Prise en charge d'un forfait téléphonique local</li> <li>• Assistance juridique à l'étranger :             <ul style="list-style-type: none"> <li>• Paiement des honoraires d'avocat</li> <li>• Avance de la caution pénale</li> </ul> </li> <li>• Frais de recherche et de secours</li> <br/> <li>• Transmission de messages urgents</li> <li>• Assistance aux enfants mineurs ou handicapés restés au domicile</li> <li>• Soutien psychologique suite à mise en quarantaine</li> <li>• Valise de secours</li> </ul> | <ul style="list-style-type: none"> <li>• 1 appel</li> <li>• Frais réels</li> <br/> <li>• Titre de transport retour *</li> <li>• Titre de transport Aller/Retour *</li> <li>• Titre de transport Aller/Retour * + Frais d'hôtel 100 € / nuit (maximum 10 nuits)</li> <li>• Frais d'hôtel 100 € / nuit (maximum 10 nuits)</li> <li>• Frais d'hôtel 100 € / nuit (maximum 10 nuits)</li> <li>• 1 000 € maximum par personne et 50 000 € maximum par groupe</li> <li>• Frais d'hôtel 80 € / nuit (maximum 14 nuits)</li> <li>• Frais d'hôtel 80 € / nuit (maximum 14 nuits)</li> <li>• 80 000 € / personne avec un maximum de 800 000 € / évènement</li> <li>• 30 € / dossier</li> <li>• 160 €</li> <li>• Frais d'envoi</li> <br/> <li>• Frais réels</li> <li>• 2 500 €</li> <li>• Titre de transport retour *</li> <li>• Jusqu'à 80 €</li> <br/> <li>• 13 000 €</li> <li>• 15 000 €</li> <li>• 1 500 € / personne et 8 000 € / évènement</li> <li>• Frais réels</li> <li>• Frais réels</li> <li>• 6 entretiens par évènement</li> <li>• 100 € / personne et 350 € / famille</li> </ul> |
|---|---|

### Assistance complémentaire aux personnes

- |   |   |
|---|---|
| <ul style="list-style-type: none"> <li>• Livraison de courses ménagères suite à rapatriement suite à une maladie liée à une épidémie ou une pandémie</li> <li>• Aide-ménagère suite à rapatriement suite à une maladie liée à une épidémie ou une pandémie</li> <li>• Soutien psychologique suite à rapatriement suite à une maladie liée à une épidémie ou une pandémie</li> </ul> | <ul style="list-style-type: none"> <li>• 15 jours maximum et 1 livraison / semaine</li> <li>• 15 heures réparties sur 4 semaines</li> <br/> <li>• 6 entretiens / évènement</li> </ul> |
|---|---|

\* en train 1<sup>ère</sup> classe ou avion de ligne classe économique

### OPTION RACHAT DE FRANCHISE MOTONEIGE

Cette garantie vient en complément de l'Assistance Epidémies Bagages.

PRESTATIONS	MONTANTS TTC maximum / motoneige
<b>Rachat de franchise motoneige</b>	
<ul style="list-style-type: none"> <li>• Prise en charge de la franchise et des frais de remorquage</li> </ul>	<ul style="list-style-type: none"> <li>• 1 500 €</li> </ul>

## PRISE D'EFFET ET DUREE DES GARANTIES

GARANTIES	DATE D'EFFET	EXPIRATION DES GARANTIES
TOUTES GARANTIES	Le jour du départ en voyage	Le dernier jour du voyage

La durée de validité de toutes les garanties correspond aux dates de voyage indiquées sur la facture délivrée par l'Opérateur de voyage avec une durée maximale de 30 jours consécutifs.

**Seules les garanties correspondant à la formule souscrite et indiquée aux Dispositions Particulières sont acquises.**

**La souscription doit être faite au plus tard la veille du jour du départ en voyage.**

## GENERALITES ASSURANCE & ASSISTANCE

**Le présent contrat d'assurance et d'assistance a pour objet de garantir, dans les limites et conditions définies ci-après, l'assuré à l'occasion et au cours de son voyage.**

Comme tout contrat d'assurance et d'assistance, celui-ci comporte pour vous comme pour nous des droits mais également des obligations. Il est régi par le Code des Assurances. Ces droits et obligations sont exposés dans les pages qui suivent.

### DEFINITIONS

#### Accident

Un événement soudain et fortuit atteignant toute personne physique, non intentionnel de la part de la victime, provenant de l'action soudaine d'une cause extérieure et lui interdisant tout déplacement par ses propres moyens.

#### Adhérent

Est considéré comme Adhérent la personne physique ou morale qui demande l'adhésion au contrat au bénéfice de l'Assuré.

#### Assuré

Est considéré comme Assuré, ci-après désignés par le terme « Vous », la personne physique bénéficiaire des garanties d'assurance et des prestations d'assistance du présent contrat souscrit par l'Adhérent.

#### Assureur / Nous

- Pour les garanties d'Assistance et d'Assurance hors Responsabilité Civile Vie Privée à l'Etranger, l'Assureur est MUTUAIDE ASSISTANCE – 126 rue de la Piazza – 93196 Noisy-le-Grand Cedex – S.A. au capital de 15.180.660 € entièrement versé – Entreprise régie par le Code des Assurances RCS 383 974 086 Bobigny – TVA FR 31 383 974 086.
- Pour la garantie Responsabilité Civile Vie Privée à l'Etranger, l'Assureur est TOKIO MARINE EUROPE SA (TOKIO MARINE HCC) - 36, rue de Châteaudun - CS 30099 - 75441 PARIS CEDEX 09– 843 295 221 RCS Paris. Entreprise régie par le Code des Assurances et soumise à l'Autorité de contrôle Prudential et de Résolution - 4, place de Budapest – CS 92 459 – 75 436 Paris Cedex.

#### Attentat

Tout acte de violence, constituant une attaque criminelle ou illégale intervenu contre des personnes et/ou des biens dans le pays dans lequel vous séjournez, ayant pour but de troubler gravement l'ordre public par l'intimidation et la terreur et faisant l'objet d'une médiatisation.

Cet "attentat" devra être recensé par le Ministère des affaires étrangères français ou le ministère de l'intérieur.

Si plusieurs attentats ont lieu le même jour, dans le même pays, et si les autorités le considèrent comme une seule et même action coordonnée, cet événement sera considéré comme étant un seul et même événement.

#### Bagages

Les sacs de voyage, les valises, les malles et leur contenu, à l'exclusion des effets vestimentaires que vous portez.

#### Bénéficiaire

Est considéré comme Bénéficiaire, l'Assuré ou ses ayant droits.

## **Blessure**

Altération brutale de la santé provenant de l'action soudaine d'une cause extérieure non intentionnelle de la part de la victime constatée par une autorité médicale compétente.

## **Catastrophe naturelle**

Intensité anormale d'un agent naturel ne provenant pas d'une intervention humaine. Phénomène, tel qu'un tremblement de terre, une éruption volcanique, un raz de marée, une inondation ou un cataclysme naturel, ayant eu pour cause l'intensité anormale d'un agent naturel, et reconnu comme tel par les pouvoirs publics.

## **Conjoint**

Par Conjoint, il faut entendre :

- la personne liée à l'Assuré par les liens du mariage et non séparé judiciairement ;
- la personne qui vit maritalement avec l'Assuré et sous le même toit, dans la même communauté d'intérêts qu'un couple marié ;
- le Cosignataire d'un Pacte Civil de Solidarité avec l'Assuré.

## **Courtier gestionnaire**

Le Courtier gestionnaire des adhésions individuelles et facultatives, et des sinistres d'assurance afférents est ASSUREVER, Société Anonyme au capital de 41 320 euros, enregistrée au RCS Paris B 384.706.941, dont le siège est situé 350 rue de Vaugirard 75015 Paris, France, et immatriculée à l'ORIAS sous le n°07 028 567 ([www.orias.fr](http://www.orias.fr)), pour le compte de l'Assureur.

## **Définition de l'assistance aux personnes**

L'assistance aux personnes comprend l'ensemble des prestations mises en œuvre en cas de maladie, blessure ou décès des personnes garanties, lors d'un déplacement garanti.

## **Déplacement garanti**

Voyage organisé par l'Organisateur de voyage et pour lequel vous êtes assuré avec la formule correspondante. La durée de validité des garanties correspond aux dates du séjour indiquées sur la facture délivrée par l'Opérateur de voyage, avec une durée maximale de 30 jours consécutifs.

## **Dispositions particulières**

Document dûment rempli par l'Adhérent ou le Distributeur sur lequel figurent les nom et prénom de chaque Assuré, dates du voyage, pays de destination, période de garantie, prix TTC du voyage, la date d'établissement de ce document, ainsi que la formule et le montant de la prime d'assurance correspondante. Seules sont prises en compte en cas de sinistre les souscriptions dont la prime d'assurance correspondante a été réglée.

## **Distributeur**

Le Distributeur est la personne morale qui présente et propose le présent contrat à l'Adhérent. Le Distributeur peut être l'Opérateur de voyage, l'Organisateur de voyage ou le courtier. Le siège du Distributeur doit être situé en Europe.

## **Domicile**

Pour les garanties d'Assistance et d'Assurance hors « Responsabilité Civile Vie Privée à l'Etranger », le domicile de l'Assuré peut être situé dans le monde entier.

Pour la garantie « Responsabilité Civile Vie Privée à l'Etranger », le domicile doit être situé en France Continentale ou Département d'Outre-Mer.

## **Effets de première nécessité**

Effets vestimentaires et de toilette vous permettant de faire face temporairement à l'indisponibilité de vos effets personnels.

## **Epidémie**

Incidence anormalement élevée d'une maladie pendant une période donnée et dans une région donnée.

## **Etranger**

Par "Etranger", on entend le monde entier à l'exception du pays d'origine.

## **Europe**

Par "Europe", on entend les pays de l'Union Européenne, le Royaume Uni, la Suisse, la Norvège et la Principauté de Monaco.

## **Exécution des prestations**

Les prestations d'assistance sont exécutées par MUTUAIDE ASSISTANCE – 126 rue de la Piazza – 93196 Noisy-le-Grand Cedex – S.A. au capital de 15.180.660 € entièrement versé – Entreprise régie par le Code des Assurances RCS 383 974 086 Bobigny – TVA FR 31 383 974 086, désigné Assureur.

**Franchise**

Partie de l'indemnité restant à la charge du Bénéficiaire.

**Groupe**

Ensemble des participants figurant sur le même bulletin d'inscription au voyage.

**Maladie**

Altération soudaine et imprévisible de la santé constatée par une autorité médicale compétente.

**Maximum par événement**

Dans le cas où la garantie s'exerce en faveur de plusieurs Assurés victimes d'un même événement et Assurés aux mêmes conditions particulières, la garantie de l'Assureur est en tout état de cause limitée au montant maximum prévu au titre de cette garantie quel que soit le nombre des victimes. Par suite, les indemnités sont réduites et réglées proportionnellement au nombre de victimes.

**Membre de la famille**

Votre conjoint de droit ou de fait ou toute personne qui vous est liée par un Pacs, vos ascendants ou descendants ou ceux de votre conjoint, vos beaux-pères, belles-mères, frères, sœurs, y compris les enfants du conjoint ou partenaire concubin d'un de vos ascendants directs, beaux-frères, belles-sœurs, gendres, belles-filles, ou ceux de votre conjoint.

**Nous organisons**

Nous accomplissons les démarches nécessaires pour vous donner accès à la prestation.

**Nous prenons en charge**

Nous finançons la prestation.

**Objets précieux**

Perles, bijoux, montres, fourrures portés, ainsi que pour tout appareil de reproduction du son et/ou de l'image et leurs accessoires, fusils de chasse, matériel de pêche, ordinateurs portatifs.

**Opérateur de voyage**

Est considéré comme l'Opérateur de voyage la personne morale qui vend le Voyage.

**Organisateur de voyage**

Est considéré comme l'Organisateur de voyage la personne morale responsable de l'exécution des prestations incluses dans le Voyage.

**Pandémie**

Epidémie qui se développe sur un vaste territoire, en dépassant les frontières et qualifiée de pandémie par l'Organisation Mondiale de la Santé (OMS) et/ou par les autorités publiques locales compétentes du pays où le sinistre s'est produit.

**Quarantaine**

Isolement de la personne, en cas de suspicion de maladie ou de maladie avérée, décidée par une autorité compétente locale, en vue d'éviter un risque de propagation de ladite maladie dans un contexte d'épidémie ou de pandémie.

**Sinistre**

Événement à caractère aléatoire de nature à déclencher la garantie du présent contrat.

**Souscripteur de l'adhésion individuelle et facultative**

Est considéré comme le souscripteur de l'adhésion individuelle et facultative au contrat d'assurance collective, le Distributeur qui agit pour le compte de l'Adhérent.

**Souscripteur du contrat d'assurance collective**

Le souscripteur du contrat d'assurance collective auprès de l'Assureur est ASSUREVER, Société Anonyme au capital de 41 320 euros, enregistrée au RCS Paris B 384.706.941, dont le siège est situé 350 rue de Vaugirard 75015 Paris, France, et immatriculée à l'ORIAS sous le n°07 028 567 ([www.orias.fr](http://www.orias.fr)).

**Vétusté**

Dépréciation de la valeur d'un bien causée par le temps au jour du Sinistre.

## Voyage

Déplacement et/ou séjour, forfait, location, croisière, titre de transport (y compris vol sec) réservé(s) auprès de l'Opérateur de voyage dont les dates, la destination et le coût figurent aux Dispositions Particulières.

## ETENDUE TERRITORIALE DES GARANTIES

Les garanties s'appliquent dans le monde entier.

**Sont exclus les pays recensés par le Ministère des Affaires étrangères français comme étant en état de guerre civile ou étrangère, d'instabilité politique notoire, subissant des représailles, des restrictions à la libre circulation des personnes et des biens et ce quel qu'en soit le motif, notamment sanitaire, de sécurité, météorologique, les pays subissant des actes de terrorisme, ayant subi des catastrophes naturelles ou une désintégration du noyau atomique ainsi que les pays subissant tout autre cas de force majeure.**

## COMMENT UTILISER NOS SERVICES ?

### → VOUS AVEZ BESOIN D'ASSISTANCE ?

En cas d'urgence, il est impératif de contacter les services de secours pour tous problèmes relevant de leurs compétences. Afin de nous permettre d'intervenir, nous vous recommandons de préparer votre appel.

Nous vous demanderons les informations suivantes :

- vos nom(s) et prénom(s) ;
- **votre numéro de contrat : 10828**
- l'endroit précis où vous vous trouvez, l'adresse et le numéro de téléphone où l'on peut vous joindre.

Vous devez :

- contacter sans attendre le plateau d'assistance au n° de téléphone : **01 55 98 88 17** (+ 33 1 55 98 88 17 depuis l'étranger) ;
- obtenir notre accord préalable avant de prendre toute initiative ou d'engager toute dépense ;
- vous conformer aux solutions que nous préconisons ;
- nous fournir tous les éléments relatifs au contrat souscrit ;
- nous fournir tous les justificatifs originaux des dépenses dont le remboursement est demandé.

**Seul l'appel téléphonique de l'Assuré au moment de l'événement permet la mise en œuvre des prestations d'assistance.**

Dès réception de l'appel, l'Assureur, après avoir vérifié les droits du demandeur, organise et prend en charge les prestations prévues dans la présente convention.

Pour bénéficier d'une prestation, l'Assureur peut demander à l'Assuré de justifier de la qualité qu'il invoque et de produire, à ses frais, les pièces et documents prouvant ce droit.

L'Assuré doit permettre à nos médecins l'accès à toute information médicale concernant la personne pour laquelle nous intervenons. Cette information sera traitée dans le respect du secret médical.

**L'Assureur ne peut en aucun cas se substituer aux organismes locaux de secours d'urgence et intervient dans la limite des accords donnés par les autorités locales, ni prendre en charge les frais ainsi engagés, à l'exception des frais de transport en ambulance ou en taxi jusqu'au lieu le plus proche où pourront être prodigués les soins appropriés, en cas d'affection bénigne ou de blessures légères ne nécessitant ni un rapatriement ni un transport médicalisé.**

Les interventions que l'Assureur est amené à réaliser se font dans le respect intégral des lois et règlements nationaux et internationaux. Elles sont donc liées à l'obtention des autorisations nécessaires par les autorités compétentes.

Lorsque l'Assureur a pris en charge le transport d'un Assuré, ce dernier doit lui restituer son billet de retour initialement prévu et non utilisé.

L'Assureur décide de la nature de la billetterie aérienne mise à la disposition de l'Assuré en fonction des possibilités offertes par les transporteurs aériens et de la durée du trajet.

## → **VOUS SOUHAITEZ DECLARER UN SINISTRE COUVERT AU TITRE DE LA GARANTIE D'ASSURANCE ?**

Dans les 5 jours dans tous les cas, vous ou toute personne agissant en votre nom, devez contacter ASSUREVER, soit par mail, soit par téléphone, soit par courrier :

### **ASSUREVER**

Service Gestion Clients

TSA 52216

18039 BOURGES Cedex

Tél. : + 33 1 73 03 41 01

Mail : [gestion@assurever.com](mailto:gestion@assurever.com)

Bureaux ouverts du lundi au vendredi de 09h00 à 18h00

## **CUMUL DES GARANTIES**

Si les risques couverts par le présent contrat sont couverts par une autre assurance, vous devez nous informer du nom de l'assureur auprès duquel une autre assurance a été souscrite (article L121-4 du Code des Assurances) dès que cette information a été portée à votre connaissance et au plus tard lors de la déclaration de sinistre.

## **DECHEANCE DE PRESTATION ET DE GARANTIE POUR DECLARATION FRAUDULEUSE**

En cas de Sinistre ou demande d'intervention au titre des prestations d'assistance et/ou des garanties d'assurance (prévues aux présentes Dispositions Générales), si sciemment, vous utilisez comme justificatifs, des documents inexacts ou usez de moyens frauduleux ou faites des déclarations inexacts ou réticentes, vous serez déchu(e) de tout droit aux prestations d'assistance et garanties d'assurance, prévues aux présentes Dispositions Générales, pour lesquelles ces déclarations sont requises, ceci sans préjudice des poursuites que nous serions alors fondés à intenter à votre rencontre.

## **QUELLES SONT LES LIMITATIONS EN CAS DE FORCE MAJEURE OU AUTRES EVENEMENTS ASSIMILES ?**

Nous ne pouvons en aucun cas nous substituer aux organismes locaux en cas d'urgence.

Nous ne pouvons être tenus pour responsables des manquements, ni des retards dans l'exécution des prestations résultant de cas de force majeure ou d'évènements tels que :

- guerres civiles ou étrangères, instabilité politique notoire, mouvements populaires, émeutes, attentats, actes de terrorisme, pirateries, représailles,
- recommandations de l'O.M.S. ou des autorités nationales ou internationales ou restriction à la libre circulation des personnes et des biens, et ce quel qu'en soit le motif notamment sanitaire, de sécurité, météorologique, limitation ou interdiction de trafic aéronautique,
- grèves, explosions, pollution, catastrophes naturelles, désintégration du noyau atomique, ou toute irradiation provenant d'une source d'énergie présentant un caractère de radioactivité,
- délais et/ou impossibilité à obtenir les documents administratifs tels que visas d'entrée et de sortie, passeport, etc. nécessaires à votre transport à l'intérieur ou hors du pays où vous vous trouvez ou à votre entrée dans le pays préconisé par nos médecins pour y être hospitalisé(e),
- recours à des services publics locaux ou à des intervenants auxquels nous avons l'obligation de recourir en vertu de la réglementation locale et/ou internationale,
- inexistence ou indisponibilité de moyens techniques ou humains adaptés au transport (y compris refus d'intervention).

## **CIRCONSTANCES EXCEPTIONNELLES**

Les transporteurs de personnes (dont notamment les compagnies aériennes) sont susceptibles d'opposer pour les personnes atteintes de certaines pathologies ou pour les femmes enceintes, des restrictions applicables jusqu'au moment du début du transport, et susceptibles d'être modifiées sans préavis (ainsi pour les compagnies aériennes : examen médical, certificat médical, etc.). De ce fait, le rapatriement de ces personnes ne pourra être réalisé que sous réserve d'absence de refus du transporteur, et bien évidemment, d'absence d'avis médical défavorable (tel que prévu et suivant les modalités prévues au chapitre « TRANSPORT/RAPATRIEMENT ») au regard de la santé de l'Assuré ou de l'enfant à naître.

## EXCLUSIONS COMMUNES A TOUTES LES GARANTIES

Ne donnent pas lieu à notre intervention :

- Les prestations qui n'ont pas été demandées en cours de voyage ou qui n'ont pas été organisées par nos soins, ou en accord avec nous, ne donnent pas droit, a posteriori, à un remboursement ou à une indemnisation,
- Les frais de restauration, hôtel, sauf ceux précisés dans le texte des garanties,
- Les dommages provoqués intentionnellement par le Bénéficiaire et ceux résultant de sa participation à un crime, à un délit ou à une rixe, sauf en cas de légitime défense,
- Le montant des condamnations et leurs conséquences,
- L'usage de stupéfiants ou drogues non prescrits médicalement,
- L'état d'imprégnation alcoolique,
- Les frais de douane,
- La participation en tant que concurrent à un sport de compétition ou à un rallye donnant droit à un classement national ou international qui est organisé par une fédération sportive pour laquelle une licence est délivrée ainsi que l'entraînement en vue de ces compétitions,
- La pratique, à titre professionnel, de tout sport,
- La participation à des compétitions ou à des épreuves d'endurance ou de vitesse et à leurs essais préparatoires, à bord de tout engin de locomotion terrestre, nautique ou aérien,
- Les conséquences du non-respect des règles de sécurité reconnues liées à la pratique de toute activité sportive de loisirs,
- Les frais engagés après le retour du voyage ou l'expiration de la garantie,
- Les accidents résultants de votre participation, même à titre d'amateur aux sports suivants : sports mécaniques (quel que soit le véhicule à moteur utilisé), sports aériens, alpinisme de haute montagne, bobsleigh, chasse aux animaux dangereux, hockey sur glace, skeleton, sports de combat, spéléologie, sports de neige comportant un classement international, national ou régional,
- L'inobservation volontaire de la réglementation du pays visité ou de la pratique d'activités non autorisées par les autorités locales,
- Les interdictions officielles, de saisies ou de contraintes par la force publique,
- L'utilisation par le Bénéficiaire d'appareils de navigation aérienne,
- L'utilisation d'engins de guerre, explosifs et armes à feu,
- Les dommages résultant d'une faute intentionnelle ou dolosive du Bénéficiaire conformément à l'article L.113-1 du Code des Assurances,
- Le suicide et la tentative de suicide,
- Les traitements esthétiques et leurs conséquences,
- Les épidémies et pandémies sauf stipulation contraire dans la garantie,
- La pollution, les catastrophes naturelles,
- La guerre civile ou étrangère, émeutes, grèves, mouvements populaires, actes de terrorisme, prise d'otage,
- La désintégration du noyau atomique ou toute irradiation provenant d'une source d'énergie présentant un caractère de radioactivité.

## TRAITEMENT DES RECLAMATIONS

1. Une réclamation est l'expression orale ou écrite d'un mécontentement envers un professionnel. Une demande de service ou de prestation, d'information ou d'avis n'est pas une réclamation.  
Pour toute réclamation sur vos garanties d'Assistance listées ci-dessous, vous pouvez vous adresser à MUTUAIDE en appelant le 01 55 98 88 17 :

- Rapatriement ou transport sanitaire
- Rapatriement des personnes accompagnantes
- Rapatriement des enfants de moins de 18 ans
- Visite d'un proche
- Prolongation de séjour
- Frais hôteliers
- Retour impossible
- Frais médicaux hors du pays de résidence
- Envoi de médicaments à l'étranger
- Rapatriement de corps
- Retour anticipé
- Assistance juridique à l'étranger
- Frais de recherche et de secours
- Assistance aux enfants mineurs ou handicapés restés au domicile

S'il n'est pas donné satisfaction à votre réclamation orale, nous vous invitons à nous écrire, soit par e-mail à : [qualite.assistance@mutuaide.fr](mailto:qualite.assistance@mutuaide.fr) ou par courrier à :

**MUTUAIDE ASSISTANCE**  
**Service Qualité Clients**  
**126 rue de la Piazza**  
**CS 20010**  
**93196 Noisy-le-Grand Cedex**

En cas de réclamation écrite, nous accuserons réception de celle-ci dans un délai maximum de 10 jours ouvrables à partir de sa date d'envoi.

Notre réponse doit vous être apportée par écrit deux mois au plus tard à compter de l'envoi de cette réclamation.

Si cette réponse ne vous satisfait pas, ou si aucune réponse ne vous a été apportée à l'issue de ces deux mois, vous disposez du droit de saisir la Médiation de l'Assurance sur le site [www.mediation-assurance.org](http://www.mediation-assurance.org) ou par courrier (Médiation de l'Assurance TSA 50110, 75441 Paris Cedex 09), sans préjudice du droit de saisir la justice.

2. Une réclamation est l'expression orale ou écrite d'un mécontentement envers un professionnel. Une demande de service ou de prestation, d'information ou d'avis n'est pas une réclamation.  
Pour toute réclamation sur vos garanties d'Assurance listées ci-dessous, vous pouvez vous adresser à ASSUREVER en appelant le 01 73 03 41 01 :
- Bagages
  - Rachat de franchise motoneige

S'il n'est pas donné satisfaction à votre réclamation orale, nous vous invitons à nous écrire, soit par e-mail à : [reclamation@assurever.com](mailto:reclamation@assurever.com) ou par courrier à :

**ASSUREVER**  
**Service Réclamation**  
**TSA 52216**  
**18039 BOURGES Cedex**

En cas de réclamation écrite, nous accuserons réception de celle-ci dans un délai maximum de 10 jours ouvrables à partir de sa date d'envoi.

Notre réponse doit vous être apportée par écrit deux mois au plus tard à compter de l'envoi de cette réclamation.

Si cette réponse ne vous satisfait pas, ou si aucune réponse ne vous a été apportée à l'issue de ces deux mois, vous disposez du droit de saisir la Médiation de l'Assurance sur le site [www.mediation-assurance.org](http://www.mediation-assurance.org) ou par courrier (Médiation de l'Assurance TSA 50110, 75441 Paris Cedex 09), sans préjudice du droit de saisir la justice.

3. Une réclamation est l'expression orale ou écrite d'un mécontentement envers un professionnel. Une demande de service ou de prestation, d'information ou d'avis n'est pas une réclamation.  
Pour toute réclamation sur votre garantie Responsabilité Civile Vie Privée à l'étranger, vous pouvez vous adresser à TOKIO MARINE en appelant le 01 53 29 30 00.

S'il n'est pas donné satisfaction à votre réclamation orale, nous vous invitons à nous écrire, soit par e-mail à : [reclamations@tmhcc.com](mailto:reclamations@tmhcc.com) ou par courrier à :

**TOKIO MARINE EUROPE SA (TOKIO MARINE HCC)**  
**36, rue de Châteaudun - CS 30099**  
**75441 PARIS CEDEX 09**

En cas de réclamation écrite, nous accuserons réception de celle-ci dans un délai maximum de 10 jours ouvrables à partir de sa date d'envoi.

Notre réponse doit vous être apportée par écrit deux mois au plus tard à compter de l'envoi de cette réclamation.

Si cette réponse ne vous satisfait pas, ou si aucune réponse ne vous a été apportée à l'issue de ces deux mois, vous disposez du droit de saisir la Médiation de l'Assurance sur le site [www.mediation-assurance.org](http://www.mediation-assurance.org) ou par courrier (Médiation de l'Assurance TSA 50110, 75441 Paris Cedex 09), sans préjudice du droit de saisir la justice.

## DONNEES PERSONNELLES

L'Assuré reconnaît être informé que l'Assureur, traite ses données personnelles conformément à la réglementation relative à la protection des données personnelles en vigueur et que par ailleurs :

- les réponses aux questions posées sont obligatoires et qu'en cas de fausses déclarations ou d'omissions, les conséquences à son égard peuvent être la nullité de l'adhésion au contrat (article L 113-8 du Code des Assurances) ou la réduction des indemnités (article L 113-9 du Code des Assurances) ;

- le traitement des données personnelles est nécessaire à l'adhésion et l'exécution de son contrat et de ses garanties, à la gestion des relations commerciales et contractuelles, ou à l'exécution de dispositions légales, réglementaires ou administratives en vigueur ;
- les données collectées et traitées sont conservées pour la durée nécessaire à l'exécution du contrat ou de l'obligation légale. Ces données sont ensuite archivées conformément aux durées prévues par les dispositions relatives à la prescription ;
- les destinataires des données le concernant sont, dans la limite de leurs attributions, les services de l'Assureur en charge de la passation, gestion et exécution du Contrat d'assurance et des garanties, ses délégataires, mandataires, partenaires, sous-traitants, réassureurs dans le cadre de l'exercice de leurs missions.  
Elles peuvent également être transmises s'il y a lieu aux organismes professionnels ainsi qu'à toutes personnes intervenant au contrat tels qu'avocats, experts, auxiliaires de justice et officiers ministériels, curateurs, tuteurs, enquêteurs.  
Des informations le concernant peuvent également être transmises au Souscripteur du contrat d'assurance collective, ainsi qu'à toutes personnes habilitées au titre de Tiers Autorisés (juridictions, arbitres, médiateurs, ministères concernés, autorités de tutelle et de contrôle et tous organismes publics habilités à les recevoir ainsi qu'aux services en charge du contrôle tels les commissaires aux comptes, auditeurs ainsi que services en charge du contrôle interne) ;
- en sa qualité d'organisme financier, l'Assureur est soumis aux obligations légales issues principalement du code monétaire et financier en matière de lutte contre le blanchiment des capitaux et contre le financement du terrorisme et, qu'à ce titre, il met en œuvre un traitement de surveillance des contrats pouvant aboutir à la rédaction d'une déclaration de soupçon ou à une mesure de gel des avoirs.  
Les données et les documents concernant l'Assuré sont conservés pour une durée de cinq (5) ans à compter de la clôture du contrat ou de la cessation de la relation ;
- ses données personnelles pourront également être utilisées dans le cadre d'un traitement de lutte contre la fraude à l'assurance pouvant conduire, le cas échéant, à une inscription sur une liste de personnes présentant un risque de fraude.  
Cette inscription pouvant avoir pour effet un allongement de l'étude de son dossier, voire la réduction ou le refus du bénéfice d'un droit, d'une prestation, d'un contrat ou service proposés.  
Dans ce cadre, des données personnelles le concernant (ou concernant les personnes parties ou intéressées au contrat peuvent être traitées par toutes personnes habilitées intervenant au sein des entités du Groupe Assureur dans le cadre de la lutte contre la fraude. Ces données peuvent également être destinées au personnel habilité des organismes directement concernés par une fraude (autres organismes d'assurance ou intermédiaires ; autorités judiciaires, médiateurs, arbitres, auxiliaires de justice, officiers ministériels ; organismes tiers autorisés par une disposition légale et, le cas échéant, les victimes d'actes de fraude ou leurs représentants).  
En cas d'alerte de fraude, les données sont conservées maximum six (6) mois pour qualifier l'alerte puis supprimées, sauf si l'alerte s'avère pertinente. En cas d'alerte pertinente les données sont conservées jusqu'à cinq (5) ans à compter de la clôture du dossier de fraude, ou jusqu'au terme de la procédure judiciaire et des durées de prescription applicables. Pour les personnes inscrites sur une liste de fraudeurs présumés, les données les concernant sont supprimées passé le délai de 5 ans à compter de la date d'inscription sur cette liste ;
- en sa qualité d'Assureur, il est fondé à effectuer des traitements de données relatives aux infractions, condamnations et mesures de sûreté soit au moment de la souscription du contrat, soit en cours de son exécution ou dans le cadre de la gestion de contentieux ;
- les données personnelles pourront également être utilisées par l'Assureur dans le cadre de traitements qu'il met en œuvre et dont l'objet est la recherche et le développement pour améliorer la qualité ou la pertinence de ses futurs produits d'assurance et ou d'assistance et offres de services ;
- les données personnelles le concernant peuvent être accessibles à certains des collaborateurs ou prestataires de l'Assureur établis dans des pays situés hors de l'Union Européenne ;
- l'Assuré dispose, en justifiant de son identité, d'un droit d'accès, de rectification, de suppression et d'opposition aux données traitées. Il dispose également du droit de demander de limiter l'utilisation de ses données lorsqu'elles ne sont plus nécessaires, ou de récupérer dans un format structuré les données qu'il a fournies lorsque ces dernières sont nécessaires au contrat ou lorsqu'il a consenti à l'utilisation de ces données.  
Il dispose d'un droit de définir des directives relatives au sort de ses données personnelles après sa mort. Ces directives, générales ou particulières, concernent la conservation, l'effacement et la communication de ses données après son décès.  
Ces droits peuvent être exercés auprès du Délégué Représentant à la Protection des Données de l'Assureur :  
par mail : à l'adresse [DRPO@MUTUAIDE.fr](mailto:DRPO@MUTUAIDE.fr)  
ou

par courrier : en écrivant à l'adresse suivante : Délégué représentant à la protection des données – MUTUAIDE ASSISTANCE – 126 rue de la Piazza – CS 20010 – 93196 Noisy-le-Grand Cedex.

Après en avoir fait la demande auprès du Délégué représentant à la protection des données et n'ayant pas obtenu satisfaction, il a la possibilité de saisir la CNIL (Commission Nationale de l'informatique et des Libertés).

## SUBROGATION

L'Assureur est subrogé à concurrence des indemnités payées et des services fournis par elle dans les droits et actions de l'Assuré, contre toute personne responsable des faits ayant motivé son intervention.

Lorsque les prestations fournies en exécution de la convention sont couvertes en tout ou partie auprès d'une autre compagnie ou institution, L'Assureur est subrogé dans les droits et actions des Assurés contre cette compagnie ou cette institution.

## PRESCRIPTION

En application de l'article L 114-1 du Code des assurances, toute action dérivant du présent contrat est prescrite par deux ans à compter de l'évènement qui y donne naissance. Ce délai est porté à dix ans pour les garanties décès, les actions des bénéficiaires étant prescrites au plus tard trente ans à compter de cet évènement.

Toutefois, ce délai ne court :

- en cas de réticence, omission, déclaration fautive ou inexacte sur le risque couru, que du jour où l'Assureur en a eu connaissance ;
- en cas de sinistre, que du jour où les intéressés en ont eu connaissance, s'ils prouvent qu'ils l'ont ignoré jusque-là.

Quand l'action de l'Assuré contre l'Assureur a pour cause le recours d'un tiers, ce délai de prescription ne court que du jour où ce tiers a exercé une action en justice contre l'Assuré ou a été indemnisé par ce dernier.

Ce délai de prescription peut être interrompu, conformément à l'article L 114-2 du Code des assurances, par une des causes ordinaires d'interruption suivantes :

- la reconnaissance par le débiteur du droit de celui contre lequel il prescrivait (article 2240 du Code civil) ;
- une demande en justice, même en référé, jusqu'à extinction de l'instance. Il en est de même lorsqu'elle est portée devant une juridiction incompétente ou lorsque l'acte de saisine de la juridiction est annulé par l'effet d'un vice de procédure (articles 2241 et 2242 du Code civil). L'interruption est non avenue si le demandeur se désiste de sa demande ou laisse périmer l'instance, ou si sa demande est définitivement rejetée (article 2243 du Code civil) ;
- une mesure conservatoire prise en application du Code des procédures civiles d'exécution ou un acte d'exécution forcée (article 2244 du Code civil).

Il est rappelé que :

- L'interpellation faite à l'un des débiteurs solidaires par une demande en justice ou par un acte d'exécution forcée ou la reconnaissance par le débiteur du droit de celui contre lequel il prescrivait interrompt le délai de prescription contre tous les autres, même contre leurs héritiers.
- En revanche, l'interpellation faite à l'un des héritiers d'un débiteur solidaire ou la reconnaissance de cet héritier n'interrompt pas le délai de prescription à l'égard des autres cohéritiers, même en cas de créance hypothécaire, si l'obligation est divisible. Cette interpellation ou cette reconnaissance n'interrompt le délai de prescription, à l'égard des autres codébiteurs, que pour la part dont cet héritier est tenu.

Pour interrompre le délai de prescription pour le tout, à l'égard des autres codébiteurs, il faut l'interpellation faite à tous les héritiers du débiteur décédé ou la reconnaissance de tous ces héritiers (article 2245 du Code civil).

L'interpellation faite au débiteur principal ou sa reconnaissance interrompt le délai de prescription contre la caution (article 2246 du Code civil).

Le délai de prescription peut être interrompu également par :

- la désignation d'un expert à la suite d'un sinistre ;
- l'envoi d'une lettre recommandée avec accusé de réception (adressée par l'Assureur à l'Assuré en ce qui concerne l'action en paiement de la cotisation, et adressée par l'Assuré à l'Assureur en ce qui concerne le règlement de l'indemnité de sinistre).

## REGLEMENT DES LITIGES

Tout différend né entre l'Assureur et l'Assuré relatif à la fixation et au règlement des prestations sera soumis par la partie plus diligente, à défaut de résolution amiable, à la juridiction compétente du domicile de l'Assuré conformément aux dispositions prévues à l'article R 114-1 du Code des assurances.

## FAUSSES DECLARATIONS

Lorsqu'elles changent l'objet du risque ou en diminuent notre opinion :

- toute réticence ou déclaration intentionnellement fautive de votre part entraîne la nullité du contrat. Les primes payées nous demeurent acquises et nous serons en droit d'exiger le paiement des primes échues, tel que prévu à l'article L113-8 du Code des Assurances,
- toute omission ou déclaration inexacte de votre part dont la mauvaise foi n'est pas établie entraîne la résiliation du contrat 10 jours après la notification qui vous sera adressée par lettre recommandée et/ou l'application de la réduction des indemnités conformément à l'article L113-9 du Code des Assurances.

## AUTORITE DE CONTROLE

L'autorité chargée du contrôle de MUTUAIDE Assistance est l'Autorité de Contrôle Prudentiel et de Résolution (ACPR) – 4, place de Budapest – CS 92459 – 75436 Paris Cedex 9.

## EXERCICE DU DROIT DE RENONCIATION PREVU A L'ARTICLE L.112-10 DU CODE DES ASSURANCES (LOI HAMON)

Dans le cadre de garanties optionnelles, vous êtes invité à vérifier que vous n'êtes pas déjà bénéficiaire d'une garantie couvrant l'un des sinistres garantis par le nouveau contrat. Si tel est le cas, vous bénéficiez d'un droit de renonciation à ce contrat pendant un délai de 30 jours (calendaires) à compter de sa conclusion, sans frais ni pénalités, si toutes les conditions suivantes sont remplies :

- vous avez souscrit ce contrat à des fins non professionnelles ;
- ce contrat vient en complément de l'achat d'un bien ou d'un service vendu par un fournisseur ;
- vous justifiez que vous êtes déjà couvert pour l'un des sinistres garantis par ce nouveau contrat ;
- le contrat auquel vous souhaitez renoncer n'est pas intégralement exécuté ;
- vous n'avez déclaré aucun sinistre garanti par ce contrat.

Dans cette situation, vous pouvez exercer votre droit à renoncer à ce contrat par lettre ou tout autre support durable adressé à l'assureur du nouveau contrat, accompagné d'un document justifiant que vous bénéficiez déjà d'une garantie pour l'un des sinistres garantis par le nouveau contrat. L'assureur est tenu de vous rembourser la prime payée, dans un délai de 30 jours à compter de votre renonciation.

*« Je soussigné M.....demeurant .....renonce à mon contrat N°.....souscrit auprès d'....., conformément à l'article L 112-10 du Code des Assurances. J'atteste n'avoir connaissance à la date d'envoi de cette lettre, d'aucun sinistre mettant en jeu une garantie du contrat. »*

Si vous souhaitez renoncer à votre contrat mais que vous ne remplissez pas l'ensemble des conditions ci-dessus, vérifiez les modalités de renonciation prévues dans votre contrat.

## DROIT APPLICABLE ET JURIDICTION

Le présent contrat est régi par le droit français. Les parties contractantes déclarent se soumettre à la juridiction des Tribunaux français et renoncent à toute procédure dans tout autre pays.

## LANGUE UTILISEE

La langue utilisée dans le cadre des relations précontractuelles et contractuelles est la langue française.

## CONTRAT

Les garanties assurance et assistance hors Responsabilité Civile Vie Privée à L'Etranger stipulées dans le présent document sont souscrites auprès de MUTUAIDE ASSISTANCE, sous le numéro 10828.

La garantie Responsabilité Civile Vie Privée à L'Etranger est souscrite auprès de TOKIO MARINE EUROPE SA (TOKIO MARINE HCC).

### BAGAGES

#### NATURE DE LA GARANTIE

Nous vous garantissons, à concurrence du montant indiqué au Tableau de Garanties, vos bagages, objets et effets personnels, emportés avec vous ou achetés en cours de votre voyage, hors de votre lieu de résidence principale ou secondaire en cas de :

- vol,
- destruction totale ou partielle,
- perte pendant l'acheminement par une entreprise de transport.

#### RETARD DE LIVRAISON DE VOS BAGAGES

Dans le cas où vos bagages personnels ne vous sont pas remis à l'aéroport de destination (à l'aller) et s'ils vous sont restitués avec plus de 24 heures de retard, nous vous remboursons sur présentation de justificatifs les effets de première nécessité à concurrence du montant indiqué au Tableau de Garanties.

**Cependant, vous ne pouvez cumuler cette indemnité avec les autres indemnités de la garantie BAGAGES.**

#### FRAIS DE RÉFECTION DE DOCUMENTS OFFICIELS

Nous vous remboursons également vos frais de réfection des passeports, carte d'identité, permis de conduire, clefs de votre Domicile, volés au cours de votre voyage, à concurrence du montant indiqué au Tableau des Garanties, et à la condition que vous ayez déposé plainte immédiatement auprès des autorités de police les plus proches et ayez fait une déclaration contre récépissé à l'Ambassade de France ou au Consulat le plus proche.

#### QUELLES SONT LES LIMITES DE NOTRE GARANTIE ?

Pour les objets précieux, la valeur de remboursement ne peut en aucun cas excéder le montant indiqué au Tableau de Garanties.

En outre, les objets énumérés ci-dessus ne sont garantis que contre le vol caractérisé et dûment déclaré comme tel à une autorité compétente (police, gendarmerie, compagnie de transport, commissaire de bord, etc...).

- Le vol des bijoux est garanti UNIQUEMENT lorsqu'ils sont placés dans un coffre de sûreté ou lorsqu'ils sont portés par vous.
- Le vol de tout appareil de reproduction du son et/ou de l'image et leurs accessoires est garanti UNIQUEMENT lorsqu'ils sont placés dans un coffre de sûreté ou lorsqu'ils sont portés par vous.

Si vous utilisez une voiture particulière, les risques de vol sont couverts à condition que vos bagages et effets personnels soient contenus dans le coffre du véhicule fermé à clef et à l'abri de tout regard. Seul le vol par effraction est couvert.

Si le véhicule stationne sur la voie publique, la garantie n'est acquise qu'entre 7 heures et 22 heures.

#### CE QUE NOUS EXCLUONS

Outre les exclusions communes à l'ensemble des garanties, nous ne pouvons intervenir dans les circonstances suivantes :

- Le vol des bagages, effets et objets personnels laissés sans surveillance dans un lieu public ou entreposés dans un local mis à la disposition commune de plusieurs personnes,
- Le vol de tout appareil de reproduction du son et/ou de l'image et leurs accessoires lorsqu'ils n'ont pas été placés dans un coffre de sûreté fermé à clef, alors qu'ils ne sont pas portés, ce qui implique de fait que ces appareils ne sont pas garantis lorsqu'ils sont confiés à une compagnie de transport quelle qu'elle soit (aérienne, maritime, ferroviaire, routières, etc...),
- L'oubli, la perte (sauf par une entreprise de transport), l'échange,
- Le vol sans effraction dûment constaté et verbalisé par une autorité (police gendarmerie, compagnie de transport, commissaire de bord, etc...),
- Les dommages accidentels dus au coulage des liquides, des matières grasses, colorantes ou corrosives et contenus dans vos bagages,
- La confiscation des biens par les Autorités (douane, police),
- Les dommages occasionnés par les mites et/ou rongeurs ainsi que par les brûlures de cigarettes ou par une source de chaleur non incandescente,
- Le vol commis dans tout véhicule ne comportant pas un coffre,
- Les collections, échantillons de représentants de commerce,

- Le vol, la perte, l'oubli ou la détérioration des espèces, documents, livres, titres de transport et cartes de crédit,
- L'oubli, la perte ou la détérioration des documents officiels : passeport, carte d'identité ou de séjour, carte grise et permis de conduire,
- Le vol des bijoux lorsqu'ils n'ont pas été placés dans un coffre de sûreté fermé à clef alors qu'ils ne sont pas portés, ce qui implique de fait que les bijoux ne sont pas garantis lorsqu'ils sont confiés à une compagnie de transport, quelle qu'elle soit (aérienne, maritime, ferroviaire, routières, etc),
- Le bris des objets fragiles tels qu'objets en porcelaine, verre, ivoire, poterie, marbre,
- Les dommages indirects tels que dépréciation et privation de jouissance,
- Les objets désignés ci-après : toute prothèse, appareillage de toute nature, remorques, titres de valeur, tableaux, lunettes, lentilles de contact, clefs de toutes sortes, documents enregistrés sur bandes ou films ainsi que le matériel professionnel, les portables informatiques, les mobiles téléphoniques, tout matériel multimédia et support de stockage sauf stipulation contraire, les instruments de musique, les produits alimentaires, les briquets, les stylos, les cigarettes, les alcools, les objets d'art, les produits de beauté et les pellicules photo.

## POUR QUEL MONTANT INTERVENONS-NOUS ?

Le montant indiqué au Tableau de Garanties constitue le maximum de remboursement pour tous les sinistres survenus pendant la période de garantie.

## COMMENT EST CALCULEE VOTRE INDEMNITE ?

En cas de destruction totale ou partielle, ou en cas de perte pendant l'acheminement par une entreprise de transport, vous êtes indemnisé sur justificatif et sur la base de la valeur de remplacement par des objets équivalents et de même nature, vétusté déduite.

Pendant la première année à compter de la date d'achat, le montant remboursé sera égal à la valeur d'achat du bagage ou de l'objet de valeur. L'année suivante, le montant de remboursement sera calculé à concurrence de 75 % du prix d'achat. Les années suivantes la valeur sera réduite de 10 % supplémentaire.

En cas de vol, vous êtes indemnisé sur justificatif et sur la base de la valeur à neuf de remplacement par des objets équivalents et de même nature.

**En aucun cas, il n'est fait application de la règle proportionnelle de capitaux prévue à l'Article L.121-5 du Code des Assurances français.**

**Notre remboursement s'effectuera déduction faite du remboursement éventuel obtenu auprès de la compagnie de transport et de la franchise.**

## QUELLES SONT VOS OBLIGATIONS EN CAS DE SINISTRE ?

La déclaration de sinistre doit parvenir à ASSUREVER dans les 5 jours ouvrés sauf cas fortuit ou de force majeure ; si ce délai n'est pas respecté et que de ce fait, nous subissons un préjudice, vous perdrez tout droit à indemnité.

La déclaration de sinistre doit être accompagnée des éléments suivants :

- le récépissé d'un dépôt de plainte en cas de vol ou de déclaration de vol auprès d'une autorité compétente (police, gendarmerie, compagnie de transport, commissaire de bord,...) lorsqu'il s'agit de vol durant le séjour ou de perte par une entreprise de transport ;
- le constat de perte ou de destruction établi auprès du transporteur (maritime, aérien, ferroviaire, routier) lorsque les bagages ou objets se sont égarés, ont été endommagés ou volés pendant la période où ils se trouvaient sous la garde juridique du transporteur ;
- la copie de la liste des objets déclarés endommagés ou volés, remise à la compagnie de transport ;
- la lettre de remboursement de la compagnie aérienne ou de transport faisant état de l'indemnisation qui vous a été versée ;
- l'original des justificatifs d'achat des objets endommagés ou volés ;
- en cas de retard de livraison, le constat d'irrégularité établi par la compagnie de transporteur, et le bon de livraison du bagage indiquant la date et l'heure de livraison.

**En cas de non-présentation de ces documents, vous encourez la déchéance de vos droits à indemnisation.**

**Les sommes assurées ne peuvent être considérées comme preuve de la valeur des biens pour lesquels vous demandez indemnisation, ni comme preuve de l'existence de ces biens.**

**Vous êtes tenu de justifier, par tous moyens en votre pouvoir et par tous documents en votre possession, de l'existence et de la valeur de ces biens au moment du sinistre, ainsi que de l'importance des dommages.**

Si sciemment, comme justification, vous utilisez des documents inexacts ou usez de moyens frauduleux ou faites des déclarations inexactes ou réticentes, vous serez déchu de tout droit à indemnité, ceci sans préjudice des poursuites que nous serions alors fondés à intenter à votre encontre.

## QUE SE PASSE-T-IL SI VOUS RECUPEREZ TOUT OU PARTIE DES BAGAGES, OBJETS OU EFFETS PERSONNELS ?

Vous devez en aviser ASSUREVER, immédiatement par lettre recommandée, dès que vous en êtes informé :

- si nous ne vous avons pas encore réglé l'indemnité, vous devez reprendre possession desdits bagages, objets, ou effets personnels ; nous ne sommes alors tenus qu'au paiement des détériorations ou manquants éventuels.
- si nous vous avons déjà indemnisé, vous pouvez opter dans un délai de 15 jours :
  - soit pour le délaissement desdits bagages, objets ou effets personnels à notre profit,
  - soit pour la reprise desdits bagages, objets ou effets personnels moyennant la restitution de l'indemnité que vous avez reçue déduction faite, le cas échéant, de la partie de cette indemnité correspondant aux détériorations ou manquants.

Si vous n'avez pas choisi dans un délai de 15 jours, nous considérons que vous optez pour le délaissement.

---

## RESPONSABILITE CIVILE VIE PRIVEE A L'ETRANGER

---

PRISE D'EFFET	EXPIRATION DE LA GARANTIE
A l'arrivée à destination	Le jour du retour prévu de voyage (lieu de dispersion du groupe)

### DEFINITIONS SPECIFIQUES

#### Assurés

Sont considérés comme Assurés pour la garantie « Responsabilité Civile Vie Privée à l'Etranger », les personnes domiciliées en France Continentale ou Département d'Outre-Mer et ayant adhéré à la présente police.

Il n'est pas autrement dérogé aux autres clauses et conditions du contrat.

#### Assureur

Pour la garantie Responsabilité Civile Vie Privée à l'Etranger, l'Assureur est TOKIO MARINE EUROPE SA (TOKIO MARINE HCC).

#### Domicile

Pour la garantie « Responsabilité Civile Vie Privée à l'Etranger », le domicile de l'Assuré doit être situé en France Continentale ou Département d'Outre-Mer.

#### Domage corporel

Toute atteinte corporelle subie par une personne physique et les préjudices qui en résultent.

#### Domage matériel

Toute détérioration ou destruction d'une chose ou substance. Toute atteinte physique à un animal.

#### Domage immatériel consécutif

Tout préjudice pécuniaire qui résulte de la privation de jouissance totale ou partielle d'un bien ou d'un droit, de la perte d'un bénéfice, de la perte de clientèle, de l'interruption d'un service ou d'une activité, et qui est la conséquence directe de dommages corporels ou matériels garantis.

#### Fait dommageable

Fait qui constitue la cause génératrice du dommage.

#### Franchise absolue

La somme (ou le pourcentage) qui reste en tout état de cause à la charge de l'Assuré sur le montant de l'indemnité due par l'Assureur. La franchise s'applique par sinistre, quel que soit le nombre des victimes. Les franchises exprimées en pourcentage s'appliquent au montant de l'indemnité due par l'Assureur.

### **Pollution accidentelle**

L'émission, la dispersion, le rejet ou le dépôt de toute substance solide, liquide ou gazeuse, diffusée par l'atmosphère, le sol ou les eaux, qui résultent d'un événement soudain et imprévu et qui ne se réalisent pas de façon lente, graduelle ou progressive.

### **Réclamation**

Toute demande en réparation amiable ou contentieuse, formée par la victime d'un dommage ou ses ayants droit et adressée à l'Assuré ou à l'Assureur.

### **Responsabilité civile**

Obligation légale qui incombe à toute personne de réparer le dommage qu'elle a causé à autrui.

### **Sinistre**

Tout dommage ou ensemble de dommages causés à des tiers, engageant la responsabilité de l'Assuré, résultant d'un fait dommageable et ayant donné lieu à une ou plusieurs réclamations. Le fait dommageable est celui qui constitue la cause génératrice du dommage.

Un ensemble de faits dommageables ayant la même cause technique est assimilé à un fait dommageable unique.

### **Tiers**

Toute personne autre que l'Assuré.

### **Véhicule terrestre à moteur**

Engin qui se meut sur le sol (c'est-à-dire autre qu'aérien ou naval), sans être lié à une voie ferrée, automoteur (propulsé par sa propre force motrice) et qui sert au transport de personnes (même s'il ne s'agit que du conducteur) ou de choses.

## **OBJET DE LA GARANTIE**

L'Assureur garantit l'Assuré contre les conséquences pécuniaires de la responsabilité civile pouvant lui incomber en raison des dommages corporels, matériels et immatériels consécutifs, causés aux tiers au cours de sa vie privée. On entend par vie privée toute activité à caractère non professionnel.

## **DEFENSE**

L'Assureur assume la défense de l'Assuré dans les conditions visées à l'article 34, alinéa 1.

## **CE QUE NOUS EXCLUONS**

Sont exclus :

- Les conséquences de la faute intentionnelle de l'Assuré.
- Les dommages causés par la guerre civile ou étrangère déclarée ou non, les émeutes et mouvements populaires, les actes de terrorisme, attentats ou sabotages.
- Les dommages causés par des éruptions volcaniques, tremblements de terre, tempêtes, ouragans, cyclones, inondations, raz-de-marée et autres cataclysmes.
- Les dommages rendus inéluctables par le fait volontaire de l'Assuré et qui font perdre au contrat d'assurance son caractère de contrat aléatoire garantissant des événements incertains (article 1964 du Code civil).
- L'amende et toute autre sanction pénale infligée personnellement à l'Assuré.
- Les dommages ou l'aggravation des dommages causés :
  - par des armes ou engins destinés à exploser par modification de structure du noyau de l'atome,
  - par tout combustible nucléaire, produit ou déchet radioactif,
  - par toute source de rayonnements ionisants (en particulier tout radio-isotope).
- Les conséquences de la présence d'amiante ou de plomb dans les bâtiments ou ouvrages appartenant ou occupés par l'Assuré, de travaux de recherche, de destruction ou de neutralisation de l'amiante ou du plomb, ou de l'utilisation de produits contenant de l'amiante ou du plomb.
- Les conséquences d'engagements contractuels acceptés par l'Assuré et qui ont pour effet d'aggraver la responsabilité qui lui aurait incombé en l'absence desdits engagements.
- Aux Etats-Unis d'Amérique et au Canada :
  - les indemnités répressives (punitive damages) ou dissuasives (exemplary damages),
  - les dommages de pollution.
- Les dommages de la nature de ceux visés à l'article L. 211-1 du Code des assurances sur l'obligation d'assurance automobile et causés par les véhicules terrestres à moteur, leurs remorques ou semi-remorques dont l'Assuré a la propriété, la garde ou l'usage (y compris du fait ou de la chute des accessoires et produits servant à l'utilisation du véhicule, et des objets et substances qu'il transporte).

- Les dommages matériels et immatériels consécutifs, causés par un incendie, une explosion ou un dégât des eaux ayant pris naissance dans les bâtiments dont l'Assuré est propriétaire, locataire ou occupant.
- Les vols commis dans les bâtiments cités à l'exclusion précédente.
- Les dommages matériels (autres que ceux visés aux deux exclusions précédentes) et immatériels consécutifs causés aux biens dont l'Assuré responsable a la garde, l'usage ou le dépôt.
- Les conséquences de la navigation aérienne, maritime, fluviale ou lacustre au moyen d'appareils dont l'Assuré a la propriété, la garde ou l'usage.
- Les dommages causés par les armes et leurs munitions dont la détention est interdite et dont l'Assuré est possesseur ou détenteur sans autorisation préfectorale.
- Les dommages faisant l'objet d'une obligation légale d'assurance et résultant de la pratique de la chasse.
- Les dommages causés par les animaux autres que domestiques.
- Les dommages causés par les chiens de première catégorie (chiens d'attaque) et de deuxième catégorie (chiens de garde et de défense), définis à l'article 211-1 du Code rural, et par les animaux d'espèce sauvage apprivoisés ou tenus en captivité, mentionnés à l'article 212-1 du Code rural, errants ou non, dont l'Assuré est propriétaire ou gardien (loi n° 99-5 du 6 janvier 1999 relative aux animaux dangereux et errants et à la protection des animaux).
- Les conséquences :
  - de l'organisation de compétitions sportives ;
  - de la pratique de sports en tant que titulaire de la licence d'une fédération sportive ;
  - de la pratique de sports aériens ou nautiques.

*Il est précisé que pour tous sinistres survenant aux USA, CANADA, les frais d'honoraires d'expertise, d'avocat, de justice et de procès, sont compris dans le montant des garanties et soumis à l'application de la franchise.*

## PERIODE DE GARANTIE

La garantie du présent contrat est déclenchée par le fait dommageable et couvre l'Assuré contre les conséquences pécuniaires des sinistres, dès lors que le fait dommageable survient entre la prise d'effet initiale de la garantie et sa date de résiliation ou d'expiration, quelle que soit la date des autres éléments constitutifs du sinistre (article L. 124-5 du Code des assurances).

## MONTANT DES GARANTIES

Les montants de garantie exprimés par sinistre constituent la limite de l'engagement de l'Assureur pour l'ensemble des réclamations relatives au même fait dommageable. La date du sinistre est celle du fait dommageable. Les conditions et montants de garantie sont ceux en vigueur à cette date. Le montant de la garantie est fixé tel que désigné dans le Tableau des Garanties.

## QUELLES SONT VOS OBLIGATIONS EN CAS DE SINISTRE ?

Vous devez vous adresser à :

**TOKIO MARINE EUROPE S.A. (TOKIO MARINE HCC)**  
**36, rue Châteaudun – CS 30099**  
**75441 PARIS Cedex 09**

---

## RACHAT DE FRANCHISE MOTONEIGE

---

*Extension optionnelle à l'Assistance Epidémies Bagages*

---

## NATURE DE LA GARANTIE

Suite à une collision dont vous êtes jugé responsable, entraînant un dommage matériel sur le véhicule loué ou en cas de vol de ce dernier, nous vous remboursons, dans la limite indiquée au Tableau de Garanties, tout ou partie de la franchise prévue au contrat de location restée à votre charge, correspondant aux frais de réparation ou de remise en état du véhicule de location.

## EFFET DE LA GARANTIE

Sous réserve que vous ayez souscrit à la présente assurance et que vous ayez réglé la prime correspondante, la garantie prend effet dès que le loueur vous remet les clefs du véhicule et expire dans les mêmes conditions au moment où vous restituez les clefs du véhicule loué au loueur.

## LIMITATION DE LA GARANTIE

L'indemnité s'applique dans la limite indiquée au Tableau de Garantie, et en complément des garanties du contrat du loueur, sans dépasser, en aucun cas, le montant de la franchise restée à votre charge.

## EXTENSION FRAIS DE REMORQUAGE

Suite à une collision dont vous êtes jugé responsable, entraînant un dommage matériel sur le véhicule de location ou en cas de découverte du véhicule après un vol, nous vous remboursons, à concurrence du montant indiqué au Tableau de Garanties, les frais de remorquage du véhicule loué, que le loueur vous facture.

## CE QUE NOUS EXCLUONS

Outre les exclusions communes à l'ensemble des garanties, nous ne pouvons intervenir dans les circonstances suivantes :

- tous les événements non indiqués dans l'article « Nature de la Garantie » et dans l'article « Extension frais de remorquage » sont exclus de la prise en charge,
- l'usure du véhicule,
- les dommages causés par un vice de construction,
- les dépenses autres que les frais de réparations ou de remplacement du véhicule (à l'exception des frais de remorquage facturés par le loueur à l'Assuré),
- les accidents provoqués par un taux d'alcoolémie supérieur au maximum autorisé par la législation Française en vigueur ou sous l'emprise de substance illicite,
- les dommages causés par la confiscation, l'enlèvement ou la réquisition du véhicule par les autorités de police,
- les dommages, si l'Assuré ne s'est pas conformé volontairement aux règles de conduite et de sécurité (entre autre et surtout les 15 mètres de sécurité entre les motoneiges) liées à l'activité de motoneiges de randonnée ou s'il est pris en flagrant délit de détérioration du véhicule loué,
- les bris d'équipement fourni avec le véhicule (casques, vêtements, etc.).

## QUELLES SONT VOS OBLIGATIONS EN CAS DE SINISTRE ?

La déclaration de sinistre doit parvenir à ASSUREVER et fournir tous les justificatifs qui vous seront demandés, et notamment :

### En cas d'accident :

- Bulletin de réservation auprès du loueur,
- Constat indiquant les circonstances, causes et conséquences, ainsi que le nom et adresse des responsables.

### En cas de vol :

- Bulletin de réservation auprès du loueur,
- Récépissé du dépôt de plainte ou de la déclaration auprès d'une autorité compétente (police, gendarmerie...).

## DISPOSITIONS GENERALES D'ASSISTANCE

**Aucun rapatriement ou retour anticipé n'est pris en charge s'il n'a pas fait l'objet d'un appel préalable auprès du plateau d'assistance et d'un accord de ce dernier.**

---

## ASSISTANCE RAPATRIEMENT

---

### CONDITIONS D'INTERVENTION

Pour toute intervention l'Assuré ou son représentant doit impérativement contacter au préalable l'Assureur. Les coordonnées sont reportées au chapitre "COMMENT UTILISER NOS SERVICES ?". Dans tous les cas, seules les autorités médicales de l'Assureur sont habilitées à décider du rapatriement, du choix des moyens de transport et du lieu d'Hospitalisation et se mettent si nécessaire en rapport avec le médecin traitant sur place et/ou le médecin de famille.

Les réservations sont faites par l'Assureur qui est en droit de demander au Bénéficiaire, les titres de transport non utilisés. L'Assureur n'est tenu qu'à la prise en charge des frais complémentaires à ceux que l'Assuré aurait dû normalement exposer pour son retour.

## NATURE DE LA GARANTIE

Vous êtes malade, blessé, ou vous décédez lors d'un déplacement garanti. Nous intervenons dans les conditions suivantes :

### TELECONSULTATION AVANT DEPART

Pour toute demande d'information et de renseignements utiles à l'organisation et au bon déroulement de votre voyage, vous pouvez nous contacter avant votre voyage 24 heures sur 24 ; 7 jours sur 7.

Les informations concernent les domaines suivants.

Information sanitaire : Santé, Hygiène, Vaccination, Précautions à prendre, Centres Hospitaliers principaux, Conseils aux femmes, Décalage horaires, Animaux en voyage.

Nous sommes également disponibles pour toute information dont vous auriez besoin en cas de voyage se déroulant lors d'un contexte d'épidémie ou de pandémie. Si besoin, nous vous mettrons en relation avec un de nos médecins.

Les informations sont communiquées par téléphone et ne font pas l'objet d'une confirmation écrite ni d'envoi de documents. Les prestations de renseignement et d'information sont fournies entre 8h00 et 19h00 et dans des délais normalement nécessaires à la satisfaction de la demande.

Cependant quelle que soit l'heure de l'appel, nous accueillons et notons vos demandes ainsi que vos coordonnées afin de vous rappeler pour vous fournir les réponses attendues.

### RAPATRIEMENT OU TRANSPORT SANITAIRE

Vous êtes blessé ou atteint d'une maladie, y compris dans le cadre d'une épidémie ou d'une pandémie, lors d'un déplacement garanti. Nous organisons et prenons en charge votre rapatriement au domicile ou dans un établissement hospitalier proche de chez vous.

Seules les exigences d'ordre médical sont prises en considération pour arrêter la date du rapatriement, le choix du moyen de transport ou du lieu d'hospitalisation.

La décision de rapatriement est prise par notre médecin conseil, après avis du médecin traitant occasionnel et éventuellement du médecin de famille.

Lors de votre rapatriement, et sur prescription de notre médecin conseil, nous organisons et prenons en charge le transport d'un accompagnant à vos côtés.

**Tout refus de la solution proposée par notre équipe médicale entraîne l'annulation de la garantie d'assistance aux personnes.**

### RAPATRIEMENT DES PERSONNES ACCOMPAGNANTES

Vous êtes rapatrié médicalement, ou vous décédez lors d'un déplacement garanti.

Nous organisons et prenons en charge, s'ils ne peuvent rentrer par les moyens initialement prévus, le transport au domicile des membres de votre famille bénéficiaires ou d'une personne assurée vous accompagnant lors de la survenance de l'événement, en train 1ère classe ou en avion de ligne classe économique.

### RAPATRIEMENT DES ENFANTS DE MOINS DE 18 ANS

Si vous êtes malade ou blessé et que personne n'est en mesure de s'occuper de vos enfants de moins de 18 ans, nous organisons et prenons en charge le voyage aller/retour en train 1ère classe ou en avion de ligne classe économique, d'une personne de votre choix ou d'une de nos hôtesses pour les ramener jusqu'à votre domicile ou celui d'un membre de votre famille.

### VISITE D'UN PROCHE

Vous êtes hospitalisé sur place sur décision de notre équipe médicale, avant votre rapatriement médical, pour une durée supérieure à 5 jours. Nous organisons et prenons en charge le transport aller/retour en train 1ère classe ou en avion de ligne classe économique, d'un membre de votre famille résidant dans le même pays que vous, ainsi que ses frais de séjour (chambre, petit-déjeuner) pour qu'il vienne à votre chevet.

Notre prise en charge pour son hébergement se fait à concurrence du montant indiqué au Tableau des Garanties.

**Les frais de restauration ou autres dépenses restent dans tous les cas à la charge de cette personne.**

**Cette garantie n'est pas cumulable avec la garantie « Rapatriement de personnes accompagnantes ».**

## **PROLONGATION DE SEJOUR**

Vous êtes hospitalisé lors d'un déplacement garanti et nos médecins jugent que cette hospitalisation est nécessaire au-delà de votre date initiale de retour.

Nous prenons en charge les frais d'hébergement (chambre et petit-déjeuner) des membres de votre famille bénéficiaires ou d'un accompagnant assuré pour rester à votre chevet, à concurrence du montant indiqué au Tableau des Garanties. Seules les exigences d'ordre médical sont prises en considération pour accorder cette garantie.

**Les frais de restauration ou autres dépenses restent dans tous les cas à la charge de cette personne.**

**Cette garantie n'est pas cumulable avec la garantie « Visite d'un proche ».**

## **FRAIS HOTELIERS**

Si vous êtes hospitalisé et dans l'obligation de prolonger votre séjour pour des raisons médicales avérées, sans hospitalisation et après accord du médecin conseil, nous organisons et prenons en charge vos frais d'hôtel (chambre et petit-déjeuner) ainsi que ceux des membres de votre famille bénéficiaires ou d'un accompagnant assuré à concurrence du montant indiqué au Tableau des Garanties.

## **RETOUR IMPOSSIBLE**

Votre vol a été annulé suite à des mesures de restriction de déplacement des populations en cas d'épidémie ou de pandémie prises par le gouvernement local ou les compagnies aériennes.

Si vous êtes dans l'obligation de prolonger votre séjour, nous organisons et prenons en charge les frais d'hôtel (chambre et petit-déjeuner) ainsi que ceux des membres de votre famille bénéficiaires ou d'un accompagnant assuré, à concurrence du montant indiqué au Tableau des Garanties.

Nous organisons et prenons en charge, votre rapatriement au domicile, dans la limite indiquée au Tableau de Garanties.

## **FRAIS HOTELIERS SUITE A MISE EN QUARANTAINE**

Si vous êtes dans l'obligation de prolonger votre séjour suite à votre mise en quarantaine, nous organisons et prenons en charge les frais d'hôtel (chambre et petit-déjeuner) ainsi que ceux des membres de votre famille bénéficiaires ou d'un accompagnant assuré, à concurrence du montant indiqué au Tableau des Garanties.

## **FRAIS MEDICAUX (HORS DU PAYS DE RESIDENCE)**

Lorsque des frais médicaux (y compris en cas de maladie liée à une épidémie ou une pandémie) ont été engagés avec notre accord préalable, nous vous remboursons la partie de ces frais qui n'aura pas été prise en charge par les éventuels organismes d'assurance auxquels vous êtes affiliés.

Nous n'intervenons qu'une fois les remboursements effectués par les organismes d'assurance susvisés, déduction faite d'une franchise dont le montant est indiqué au tableau des garanties, et sous réserve de la communication des justificatifs originaux de remboursement émanant de votre organisme d'assurance.

Ce remboursement couvre les frais définis ci-dessous, à condition qu'ils concernent des soins reçus par vous hors de votre pays de domicile à la suite d'une maladie ou d'un accident survenu hors de votre pays de domicile.

Dans ce cas, nous remboursons le montant des frais engagés jusqu'au montant maximum indiqué au Tableau des Garanties.

Dans l'hypothèse où l'organisme d'assurance auquel vous cotisez ne prendrait pas en charge les frais médicaux engagés, nous rembourserons les frais engagés dans la limite du montant indiqué au Tableau des Garanties, sous réserve de la communication par vous des factures originales de frais médicaux et de l'attestation de non prise en charge émanant de l'organisme d'assurance.

**Cette prestation cesse à dater du jour où nous sommes en mesure d'effectuer votre rapatriement.**

Nature des frais ouvrant droit à remboursement (sous réserve d'accord préalable) :

- honoraires médicaux,
- frais de médicaments prescrits par un médecin ou un chirurgien,
- frais d'ambulance prescrite par un médecin pour un transport vers l'hôpital le plus proche et ceci seulement en cas de refus de prise en charge par les organismes d'assurance,
- frais d'hospitalisation à condition que le Bénéficiaire/Assuré soit jugé intransportable par décision des médecins de l'Assistance, prise après recueil des informations auprès du médecin local (les frais d'hospitalisation engagés à compter du jour où nous sommes en mesure d'effectuer votre rapatriement ne sont pas pris en charge),
- frais dentaires d'urgence (plafonnés au montant indiqué au Tableau des Garanties, sans application de franchise).
- frais de test PCR, si celui-ci est positif.

## **EXTENSION DE LA PRESTATION : AVANCE DE FRAIS D'HOSPITALISATION (HORS DU PAYS DE RESIDENCE)**

Nous pouvons, dans la limite des montants de prise en charge prévus ci-dessus, procéder à l'avance des frais d'hospitalisation que vous devez engager hors de votre pays de domicile, aux conditions cumulatives suivantes :

- les médecins de MUTUAIDE ASSISTANCE doivent juger, après recueil des informations auprès du médecin local, qu'il est impossible de vous rapatrier dans l'immédiat dans votre pays de domicile.
- les soins auxquels s'applique l'avance doivent être prescrits en accord avec les médecins de MUTUAIDE ASSISTANCE.
- vous ou toute personne autorisée par vous doit s'engager formellement par la signature d'un document spécifique, fourni par MUTUAIDE ASSISTANCE lors de la mise en œuvre de la présente prestation :
  - à engager les démarches de prise en charge des frais auprès des organismes d'assurance dans le délai de 15 jours à compter de la date d'envoi des éléments nécessaires à ces démarches par MUTUAIDE ASSISTANCE,
  - à effectuer à MUTUAIDE ASSISTANCE les remboursements des sommes perçues à ce titre de la part des organismes d'assurance dans la semaine qui suit la réception de ces sommes.

Resteront uniquement à notre charge, et dans la limite du montant de prise en charge prévu pour la prestation "frais médicaux", les frais non pris en charge par les organismes d'assurance. Vous devrez nous fournir l'attestation de non prise en charge émanant de ces organismes d'assurance, dans la semaine qui suit sa réception.

**Afin de préserver nos droits ultérieurs, nous nous réservons le droit de vous demander à vous ou à vos ayants droits une lettre d'engagement vous engageant à effectuer les démarches auprès des organismes sociaux et nous rembourser les sommes perçues.**

**A défaut d'avoir effectué les démarches de prise en charge auprès des organismes d'assurance dans les délais, ou à défaut de présentation à MUTUAIDE ASSISTANCE dans les délais de l'attestation de non prise en charge émanant de ces organismes d'assurance, vous ne pourrez en aucun cas vous prévaloir de la prestation « frais médicaux» et devrez rembourser l'intégralité des frais d'hospitalisation avancés par MUTUAIDE ASSISTANCE, qui engagera, le cas échéant, toute procédure de recouvrement utile, dont le coût sera supporté par vous.**

#### **ENVOI DE MEDICAMENTS A L'ETRANGER**

Lors d'un déplacement garanti hors de votre pays de résidence, vous êtes privé de médicaments indispensables à votre santé, à la suite d'une perte ou d'un vol. Nous prenons en charge la recherche et l'acheminement de ces médicaments, dans le cas où ces médicaments ou leurs équivalents conseillés par les médecins de MUTUAIDE ASSISTANCE seraient introuvables sur place (sous réserve d'obtenir de votre part les coordonnées de votre médecin traitant).

Nous prenons en charge l'expédition des médicaments par les moyens les plus rapides, sous réserve des contraintes légales locales et françaises.

**Les frais de douane ainsi que le coût d'achat des médicaments restent à votre charge.**

#### **RAPATRIEMENT DE CORPS**

Vous décédez lors d'un déplacement garanti. Nous organisons le rapatriement de votre corps jusqu'au lieu des obsèques dans votre pays de résidence.

Dans ce cadre, nous prenons en charge :

- Les frais de transport du corps,
- Les frais liés aux soins de conservation imposés par la législation applicable,
- Les frais directement nécessités par le transport du corps (manutention, aménagements spécifiques au transport, conditionnement) à concurrence du montant indiqué au Tableau des Garanties.

#### **RETOUR ANTICIPE**

Si vous devez interrompre prématurément votre voyage dans les cas énumérés ci-dessous, nous prenons en charge vos frais supplémentaires de transport et ceux des membres de votre famille bénéficiaires ou d'une personne assurée au titre du présent contrat vous accompagnant, si les titres de transport prévus pour votre retour et le leur ne peuvent être utilisés du fait de cet événement.

Nous intervenons en cas de :

- hospitalisation d'un membre de votre famille, d'une personne chargée de la garde de votre enfant mineur et/ou handicapé resté au domicile ou de votre remplaçant professionnel.
- décès d'un membre de votre famille, d'une personne chargée de la garde de votre enfant mineur et/ou handicapé resté au domicile, de votre remplaçant professionnel,
- sinistre grave affectant votre résidence principale dans votre pays de résidence.

#### **PRISE EN CHARGE D'UN FORFAIT TELEPHONIQUE LOCAL**

Dans le cas d'une mise en quarantaine lors d'un déplacement garanti hors de votre pays de domicile, nous prenons en charge vos frais de mise en service d'un forfait téléphonique local, dans la limite indiquée au Tableau des Garanties.

## **ASSISTANCE JURIDIQUE A L'ETRANGER**

Lors d'un déplacement garanti, vous êtes passible de poursuite judiciaire, d'incarcération pour non-respect ou violation involontaire des lois et règlements locaux.

Nous faisons l'avance de la caution exigée par les autorités locales pour permettre votre mise en liberté provisoire, à concurrence du montant indiqué au Tableau des Garanties.

Le remboursement de cette avance doit être fait dans un délai d'un mois suivant la présentation de notre demande de remboursement. Si la caution pénale vous est remboursée avant ce délai par les Autorités du pays, elle devra nous être aussitôt restituée.

Nous pouvons vous rembourser à hauteur du montant indiqué au Tableau des Garanties, les honoraires des représentants judiciaires auxquels vous pourriez être amené à faire librement appel si une action est engagée contre vous, sous réserve que les faits reprochés ne soient pas susceptibles de sanction pénale selon la législation du pays.

**Cette garantie ne s'exerce pas pour les faits en relation avec votre activité professionnelle ou la garde d'un véhicule terrestre à moteur.**

## **FRAIS DE RECHERCHE ET DE SECOURS**

Nous prenons en charge, à concurrence au montant indiqué au Tableau des Garanties, les frais de recherche et de secours en mer ou en montagne à la suite d'un événement mettant votre vie en péril. Seuls les frais facturés par une société dûment agréée pour ces activités peuvent être remboursés.

**En aucun cas, nous ne pouvons, nous substituer aux organismes locaux de secours d'urgence.**

## **TRANSMISSION DE MESSAGES URGENTS**

Vous êtes dans l'impossibilité de contacter une personne dans votre pays de domicile. Nous transmettons le message si vous êtes dans l'impossibilité de le faire.

Les messages transmis ne peuvent revêtir de caractère grave ou délicat. Les messages restent sous la responsabilité de leurs auteurs qui doivent pouvoir être identifiés, et n'engagent qu'eux. Nous ne jouons que le rôle d'intermédiaire pour leur transmission.

## **ASSISTANCE AUX ENFANTS MINEURS OU HANDICAPES RESTES AU DOMICILE**

Si pendant votre voyage, l'un de vos enfants mineurs ou handicapés resté dans le pays de votre domicile est malade ou accidenté, nous nous tenons à la disposition de la personne chargée de sa garde pour organiser son transport au centre hospitalier le plus apte à prodiguer les soins nécessités par son état sous réserve que vous nous en ayez donné l'autorisation écrite préalable.

Nous assurons également le retour au domicile de l'enfant et vous tenons informé de son état, si vous avez laissé une adresse de voyage.

Si votre présence s'avère indispensable, nous organisons et prenons en charge votre retour.

## **SOUTIEN PSYCHOLOGIQUE SUITE A MISE EN QUARANTAINE**

En cas de traumatisme important suite à votre mise en quarantaine liée à une épidémie ou une pandémie, nous pouvons vous mettre, à votre demande, en relation téléphonique avec un psychologue, pendant le temps de la quarantaine, dans la limite indiquée au Tableau des Garanties. Ces entretiens sont entièrement confidentiels.

Ce travail d'écoute n'est pas à confondre avec le travail psychothérapeutique effectué en libéral. En aucun cas, du fait de l'absence physique de l'appelant, ce service ne peut se substituer à une psychothérapie.

## **VALISE DE SECOURS**

Dans le cas où vous n'avez plus assez d'effets personnels utilisables à votre disposition en raison de votre mise en quarantaine ou de votre hospitalisation suite à épidémie ou pandémie, nous prenons en charge, sur présentation de justificatifs, les effets de première nécessité à concurrence du montant indiqué au Tableau de Garanties.

---

## **ASSISTANCE COMPLEMENTAIRE AUX PERSONNES**

---

Lorsqu'au cours de votre voyage, vous êtes victime d'une maladie ou d'un accident entraînant votre hospitalisation d'urgence de plus de 48 heures et votre rapatriement, nous mettons à votre disposition des services et prestations complémentaires, sous réserve que vous nous en fassiez la demande dans les quinze jours suivants votre retour au domicile.

**Ces prestations sont délivrées uniquement en France et fonctionnent du lundi au samedi (hors jours fériés) de 8 h à 19 h, à condition de nous contacter au plus tard la veille à 19 h.**

## **LIVRAISON DE COURSES MENAGERES**

Suite à votre rapatriement par nos soins suite à une maladie liée à une épidémie ou une pandémie, vous n'êtes pas en mesure de vous déplacer hors de votre domicile, nous organisons et prenons en charge, dans la limite des disponibilités locales, les frais de livraison de vos courses dans la limite fixée au Tableau des Garanties.

## **AIDE MENAGERE**

Suite à votre rapatriement par nos soins suite à une maladie liée à une épidémie ou une pandémie, vous ne pouvez pas effectuer vous-même les tâches ménagères habituelles, nous recherchons, missionnons et prenons en charge une aide-ménagère, dans la limite indiquée au Tableau des Garanties.

## **SOUTIEN PSYCHOLOGIQUE SUITE A RAPATRIEMENT**

En cas de traumatisme important suite à un événement lié à une épidémie ou une pandémie, nous pouvons, à votre retour au domicile dans le cadre d'un rapatriement organisé par nos soins, vous mettre en relation téléphonique avec un psychologue, dans la limite indiquée au Tableau des Garanties, et ce à votre demande. Ces entretiens sont entièrement confidentiels.

**Ce travail d'écoute n'est pas à confondre avec le travail psychothérapique effectué en libéral. En aucun cas, du fait de l'absence physique de l'appelant, ce service ne peut se substituer à une psychothérapie.**

## **LES EXCLUSIONS DE L'ASSISTANCE AUX PERSONNES**

Outre les exclusions communes à l'ensemble des garanties, ne donnent pas lieu à notre intervention :

- Les voyages entrepris dans un but de diagnostic et/ou de traitement,
- Les frais médicaux et d'hospitalisation dans le pays de domicile,
- L'ivresse, le suicide ou la tentative de suicide et leurs conséquences,
- Toute mutilation volontaire du Bénéficiaire,
- Les affections ou lésions bénignes qui peuvent être traitées sur place et/ou qui n'empêchent pas le Bénéficiaire de poursuivre son voyage,
- Les états de grossesse, à moins d'une complication imprévisible, et dans tous les cas, les états de grossesse au-delà de la 36ème semaine, l'interruption volontaire de grossesse, les suites de l'accouchement,
- Les convalescences et les affections en cours de traitement, non encore consolidées et comportant un risque d'aggravation brutale,
- Les maladies antérieurement constituées ayant fait l'objet d'une hospitalisation dans les 6 mois précédant la date de départ en voyage,
- Les événements liés à un traitement médical ou à une intervention chirurgicale qui ne présenteraient pas un caractère imprévu, fortuit ou accidentel,
- Les frais de prothèse : optique, dentaire, acoustique, fonctionnelle, etc.
- Les conséquences des situations à risques infectieux en contexte épidémique qui font l'objet d'une mise en quarantaine ou de mesures préventives ou de surveillances spécifiques de la part des autorités sanitaires internationales et/ou sanitaires locales du pays où vous séjournez et/ou nationale de votre pays d'origine, sauf stipulation contraire dans la garantie.
- Les frais de cure thermale, traitement esthétique, vaccination et les frais y découlant,
- Les séjours en maison de repos et les frais y découlant,
- Les rééducations, kinésithérapies, chiropraxies et les frais y découlant,
- Les hospitalisations prévues.

## ASSUREVER

TSA 72218 - 18039 BOURGES CEDEX

Tél : 01 73 03 41 01

SA au capital 41 320 € - RCS Paris B 384.706.941

Société de courtage et de gestion d'assurance

Garantie financière et assurance de Responsabilité Civile Professionnelle  
Conformes aux articles L530-1 et L530-2 du Code des Assurances



Les garanties d'assurance et d'assistance stipulées dans le présent document sont souscrites auprès de Mutuaide Assistance, sous le numéro 10828.

## **ASSUREVER assure vos voyages**

ASSUREVER, leader français du courtage dans le domaine du voyage, a toujours privilégié la place du client et l'innovation au cœur de son développement avec une seule ambition : assurer vos voyages en toute liberté.

ASSUREVER conçoit, gère et distribue des solutions spécialisées d'assurance et d'assistance voyage, responsabilité civile professionnelle, garantie financière, flotte autocars et automobiles, santé-prévoyance, dommage aux locaux, ainsi que des prestations d'assistance et d'assurance pour les particuliers, les professionnels et les entreprises.

Avec 70 collaborateurs, ASSUREVER vous accompagne au quotidien.

## **ASSUREVER**

### **L'EXPERIENCE :**

ASSUREVER est depuis plus de 35 ans un courtier grossiste indépendant et gestionnaire, spécialiste de la création et du sur-mesure, de la distribution et de la gestion de contrats d'assurance et d'assistance dans le secteur du tourisme. Ce statut de courtier lui permet de travailler avec les meilleures compagnies d'assurance.

### **LA PERFORMANCE :**

En 2025, ASSUREVER a assuré plus de 1,6 million de personnes dans le monde entier et géré plus de 29 000 cas d'indemnisations.

### **NOS ENGAGEMENTS :**

- Vous guider dans vos choix de garanties
- Vous protéger au plus près de vos besoins
- Vous accompagner avant et pendant votre séjour

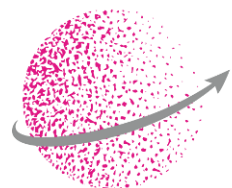
40555 – HE1

VOTRE AGENCE DE VOYAGES



TSA 72218  
18039 BOURGES CEDEX  
Tél : 01 73 03 41 01  
[www.assurever.com](http://www.assurever.com)

S.A. au capital de 41 320 € - RCS Paris B 384.706.941  
Société de courtage et de gestion d'assurance immatriculée à l'ORIAS  
sous le n°07 028 567 ([www.orias.fr](http://www.orias.fr))  
Autorité de Contrôle Prudentiel et de Résolution - 4, place de Budapest - CS 92459 - 75436 PARIS Cedex 9



**ASSUREVER**  
assure vos voyages